

# Esperienza lavorativa e dipendenza dalla durata nel rischio infortunistico

Massimiliano Giraudo  
A. Bena, R. Leombruni

# Rischi infortunistici e anzianità aziendale

## Principali evidenze

- Associazione inversa
  - Rischio più alto nel primo anno di lavoro nei lavori manuali (in particolare nel settore delle costruzioni)
  - Inesperienza ed età sono altamente correlate
- Breslin, Occupational and Environmental Medicine, 2005;
  - Root, Monthly Labor Review, 1979
  - Cellier, Perceptual & Motor Skills, 1995

# Rischi infortunistici e anzianità aziendale

## Potenziali confondenti

### Letteratura

→ Età

→ Settore economico

Breslin, Occupational and Environmental Medicine, 2006

## Ulteriore potenziale confondente

→ Esperienza precedente

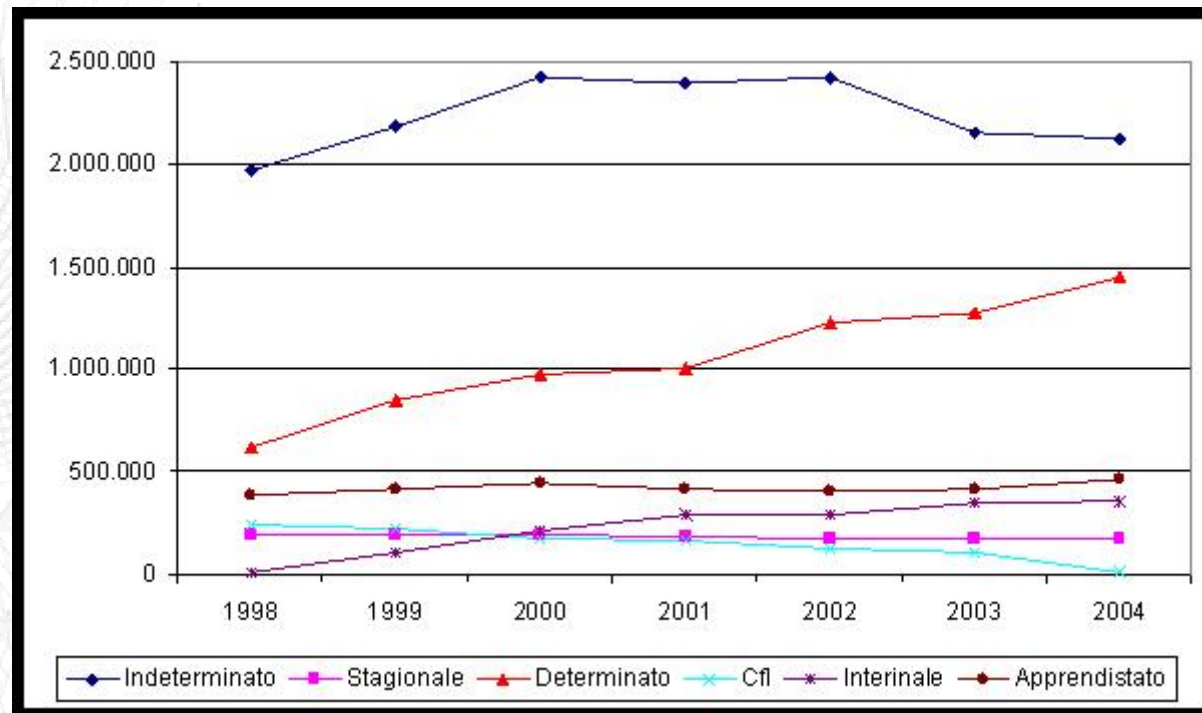
- Cosa si sa in Italia?

La probabilità di infortunio sul lavoro è una funzione dell'anzianità aziendale e del periodo di formazione sul luogo di lavoro (questionario autoriferito)

Fabiano, Safety Science, 2008

## ■ Cambiamenti nel mercato del lavoro in Italia

Num. di "nuovi" rapporti di lavoro per tipologia di contratto ed anno



Fonte: LABORatorio R. Revelli

I lavoratori temporanei presentano un rischio infortunistico maggiore rispetto ai lavoratori permanenti (Tompa, Occup. Environ. Med, 2008)

L'introduzione del lavoro temporaneo provoca una riduzione dell'anzianità aziendale e carriere lavorative frammentate.

Iniziare un nuovo lavoro ha effetti sul rischio infortunistico?

Oppure sono **altri** i fattori (età, settore economico, esperienza pregressa) che influenzano il rischio?

- La coorte di lavoratori
  - Panel di lavoratori (WHIP – Work Histories Italian Panel\*) estratto dagli archivi amministrativi dell'Inps, attraverso un campionamento sistematico per date di nascita con un coefficiente di campionamento di 1:90, seguiti dal 1985 al 2004
  - È stata ricostruita la storia lavorativa a livello individuale
  - Esclusi per definizione i lavoratori del settore pubblico, gli autonomi dotati di propria cassa previdenziale, il lavoro nero

\*: [www.laboratoriorevelli.it/whip](http://www.laboratoriorevelli.it/whip)

- Gli infortuni
  - Infortuni sul lavoro accaduti tra il 1994 e il 2003 ai lavoratori estratti utilizzando lo stesso criterio di campionamento adottato per il panel di lavoratori WHIP
  - Aggancio attraverso un linkage deterministico sulla base del codice fiscale criptato



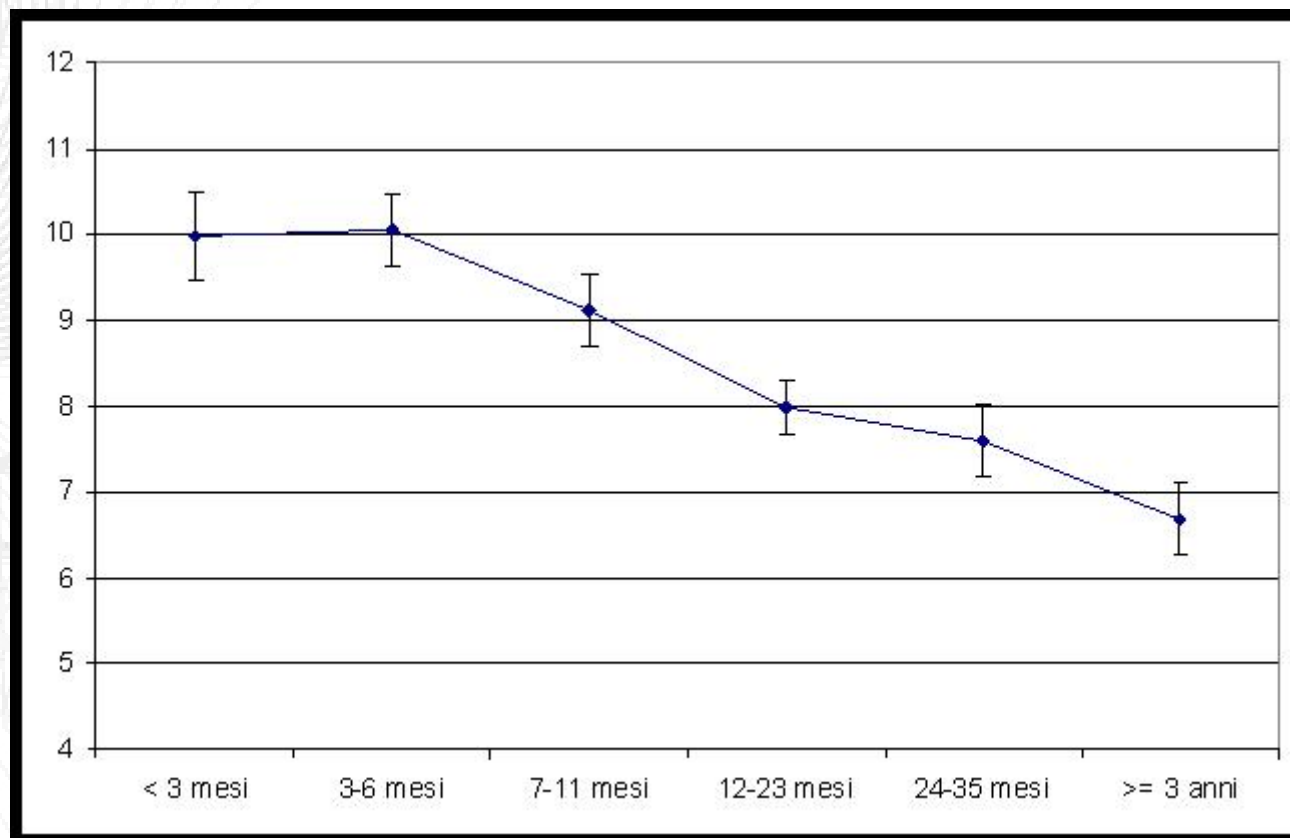
Primo database longitudinale in Italia di tipo occupazionale che contiene informazioni sulla salute



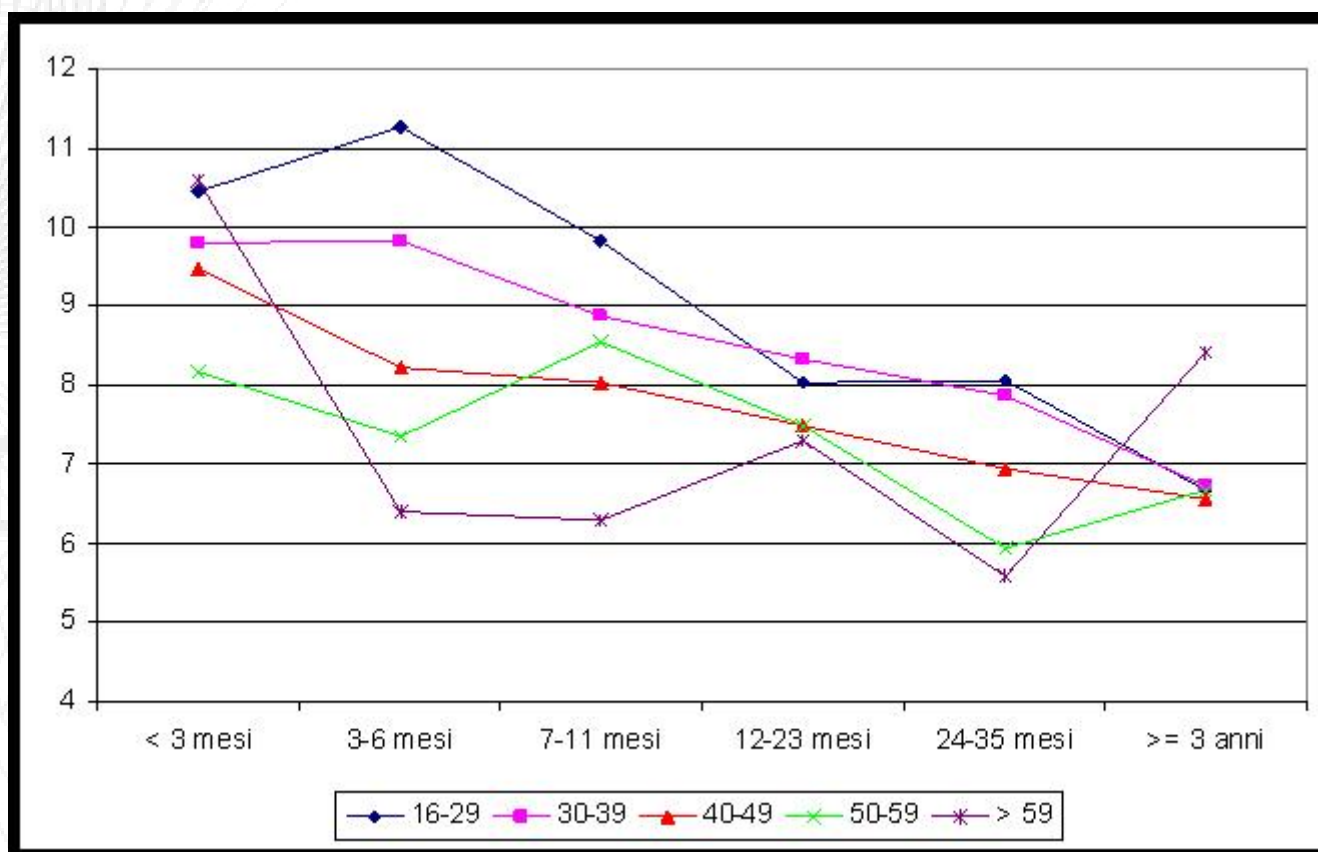
- Dipendenti del settore privato
  - Uomini
  - Operai e apprendisti
  - Sono stati esclusi:
    - Agricoltura e pesca
    - Servizi immobiliari e finanziari
  - Il periodo di studio è dal 1998 al 2003, perché ci interessa approfondire gli anni successivi al “pacchetto Treu” (legge 196/97) , che ha introdotto nuove forme di lavoro “atipico”

- Tassi di infortunio grezzi e rischi relativi (analisi multivariata) per anzianità aziendale stratificati per:
  - Età
  - Attività economica
  - Esperienza pregressa nei 5 anni precedenti il rapporto di lavoro nello stesso settore economico in qualità di lavoratore dipendente

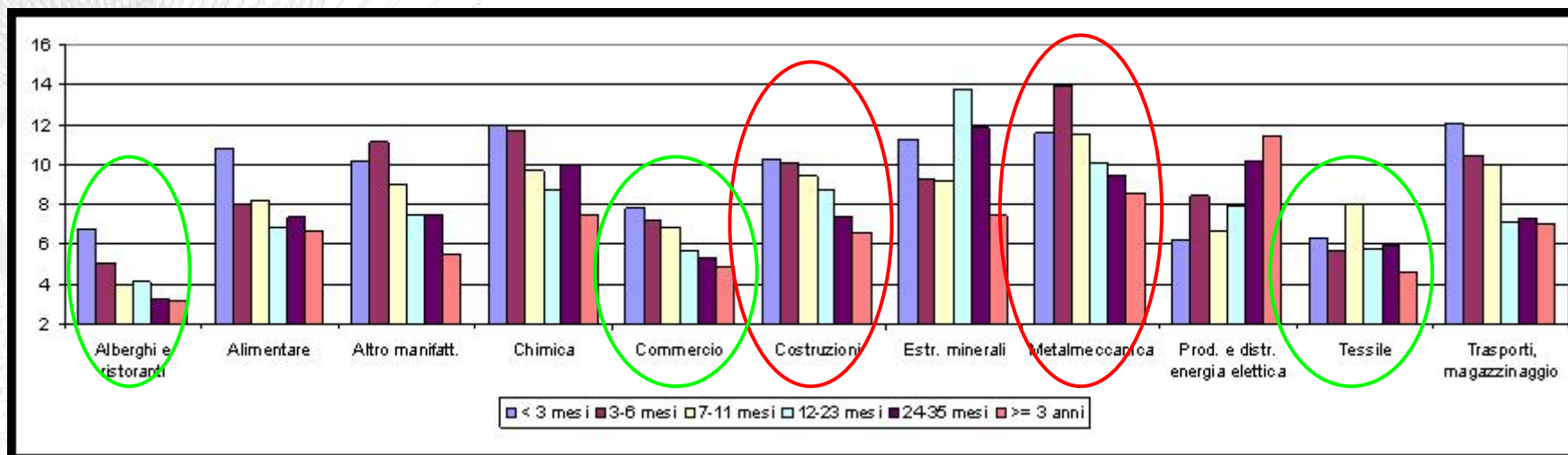
*Tassi d'infortunio per cento addetti-anno  
(I.C. 95 %) stratificati per anzianità aziendale*



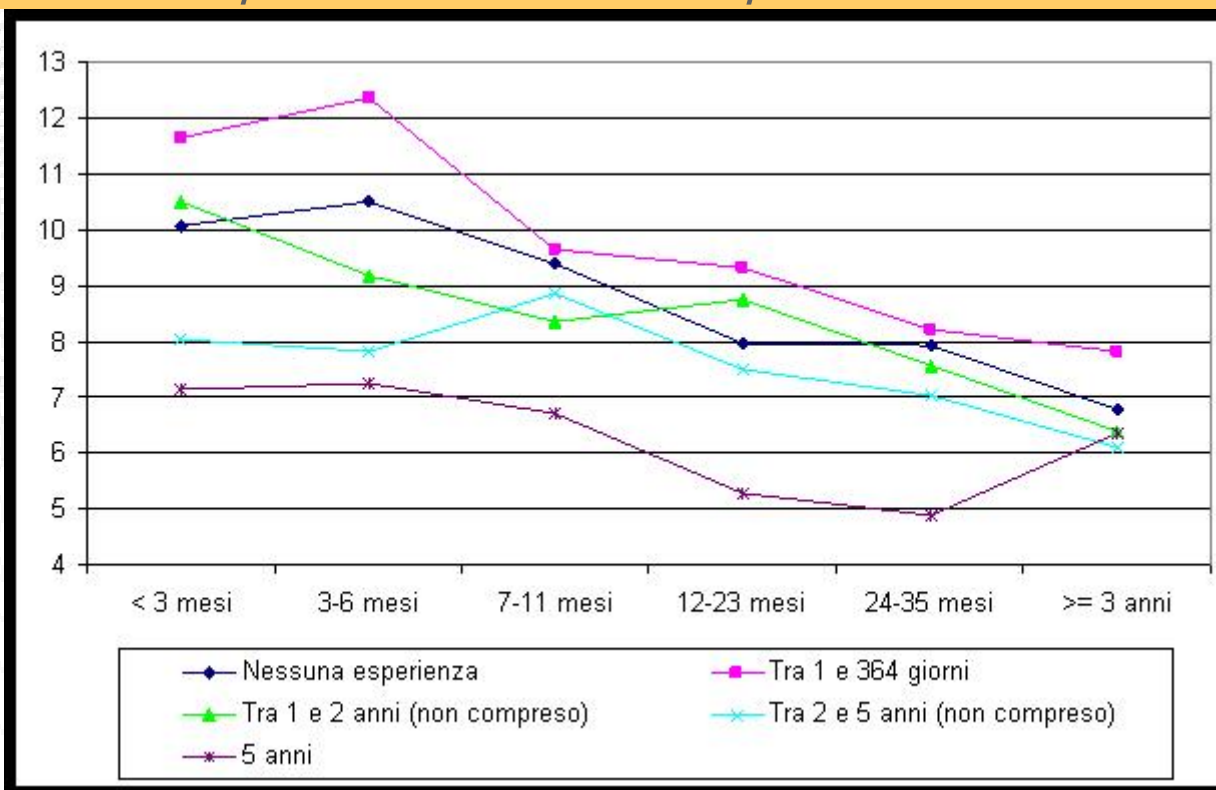
*Tassi d'infortunio per cento addetti-anno  
stratificati per anzianità aziendale  
e classi di età*



*Tassi d'infortunio per cento addetti-anno stratificati per anzianità aziendale e settore economico*



*Tassi d'infortunio per cento addetti-anno stratificati per anzianità aziendale ed esperienza specifica pregressa nello stesso settore economico in qualità di lav. dipendente*

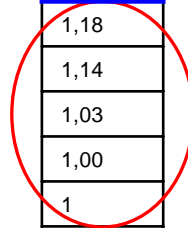


## Analisi Multivariata

Esiste una correlazione tra età ed esperienza (Rho = 0.259 p < 0.01)

Legenda:  
 \* P < 0.10  
 \*\* P < 0.05  
 \*\*\* p < 0.01

		RRg	RRc	RRc	RRc	RRc
Anzianità aziendale	< 3 mesi	1,45***	1,43***	1,42***	1,52***	1,47***
	3 - 6 mesi	1,47***	1,45***	1,45***	1,53***	1,49***
	7 - 11 mesi	1,35***	1,33***	1,33***	1,37***	1,35***
	12 - 23 mesi	1,19***	1,17***	1,18***	1,21***	1,19***
	24 - 35 mesi	1,14***	1,13***	1,13***	1,14***	1,13***
	>= 3 anni	1	1	1	1	1
Classi di età	16 - 29		1,23**			1,18
	30 - 39		1,16			1,14
	40 - 49		1,05			1,03
	50 - 59		1,01			1,00
	> 59		1			1
Esperienza specifica pregressa	Nessuna esperienza			1,39***		1,30***
	Tra 1 e 363 giorni			1,56***		1,52***
	Tra 1 e 2 anni (non compreso)			1,36***		1,33***
	Tra 2 e 5 anni (non compreso)			1,21***		1,19***
	5 anni			1		1
Settore economico	Estr. minerali				1,26	1,28*
	Alimentare				0,88*	0,88*
	Tessile				0,68***	0,69***
	Chimica				1,09	1,09
	Metalmecanica				1,24***	1,22***
	Altro manifatt.				0,96	0,96
	Prod. e distr. energia elettrica				0,98	1,00
	Costruzioni				1,00	0,99
	Commercio				0,71***	0,70***
	Alberghi e ristoranti				0,51***	0,50***
	Trasporti				1	1



Non significativa

### Analisi Multivariata

*RR di infortunio per l'anzianità aziendale controllato per età, esperienza specifica pregressa e settore economico*

		RR	Low	High
Anzianità aziendale	< 3 mesi	1,47	1,35	1,60
	3 - 6 mesi	1,49	1,38	1,61
	7 - 11 mesi	1,35	1,24	1,46
	12 - 23 mesi	1,19	1,10	1,28
	24 - 35 mesi	1,13	1,04	1,23
	>= 3 anni	1	-	-

Test linearità:  $p < 0.01$



- Esiste un forte legame inverso tra il rischio infortunistico e l'anzianità aziendale, anche controllando per età, attività economica ed esperienza specifica pregressa.
- Iniziare un nuovo lavoro è quindi un potenziale fattore di rischio.
- Ciò è ancora più rilevante all'interno di un mercato del lavoro caratterizzato dalla presenza di carriere lavorative frammentate.

- L'esperienza specifica pregressa non tiene conto di eventuali rapporti di lavoro autonomo, parasubordinati o del lavoro nero.
- Possibile sovrastima del rischio all'inizio di un nuovo rapporto di lavoro, in quanto, in alcuni casi, in seguito ad un infortunio è stato regolarizzato un rapporto di lavoro inizialmente irregolare.

# PROSPETTIVE

- Approfondimenti per singoli sottogruppi (donne, giovani, alcuni settori economici,...)
- Approfondimenti sull'esperienza specifica (dallo stesso settore alla stessa azienda).
- Estensione dell'analisi ai lavoratori autonomi e parasubordinati
- Arruolamento di una coorte di lavoratori a livello individuale da seguire nel tempo (analisi longitudinale sulla carriera lavorativa).
- Aumento delle dimensioni campionarie (dall'1% al 7%)